

De'Longhi 全自動義式咖啡機 ECAM290.43.SB

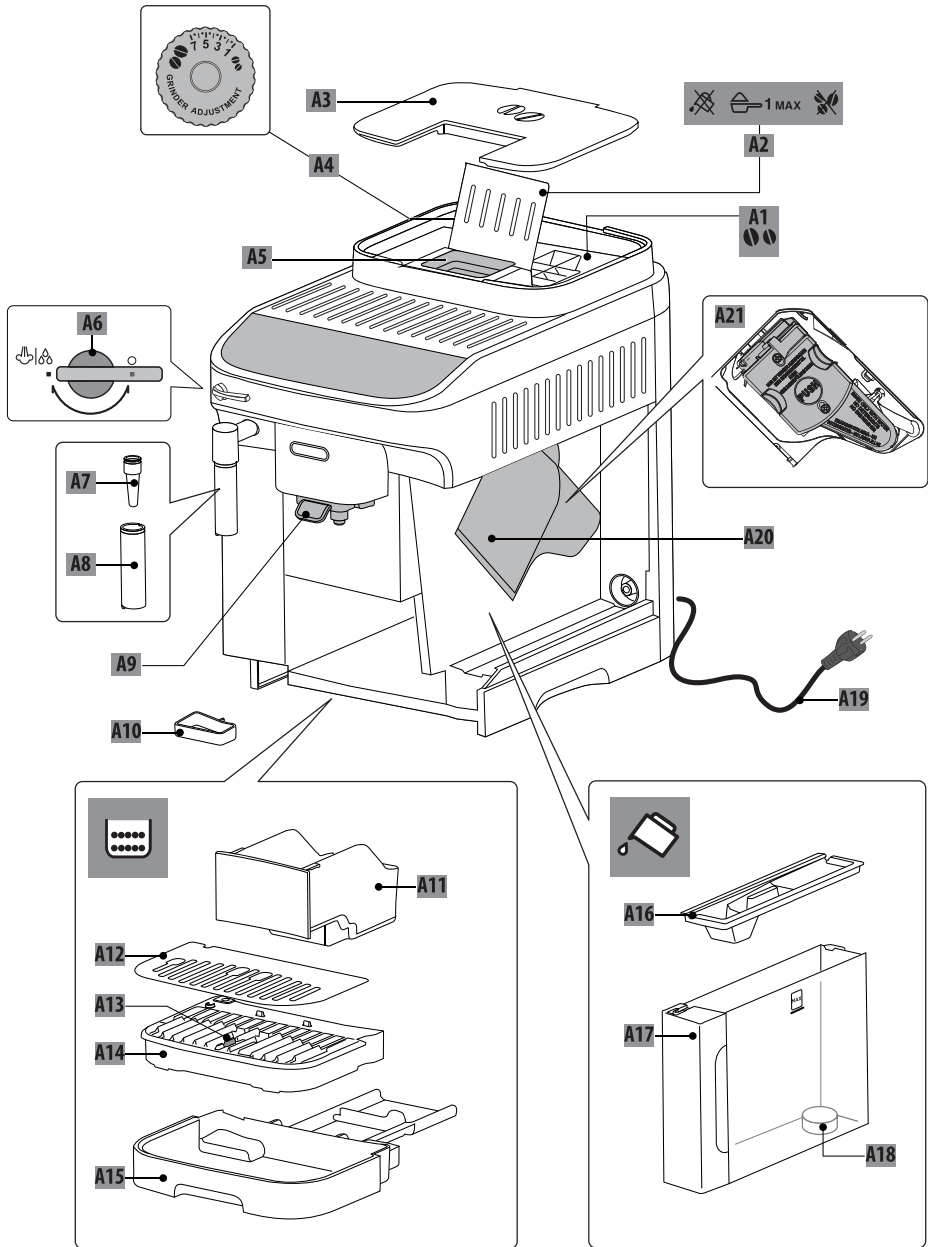
MAGNIFICA
— EVO —

使用說明書

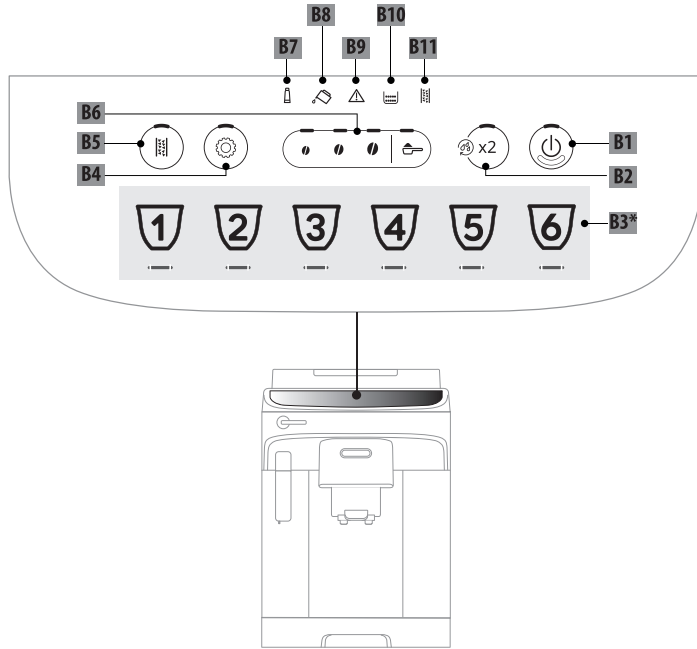


De'Longhi

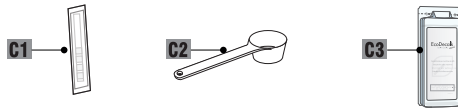
A



B



C*



根據不同的型號，飲品和配件的種類和數量可能會有所不同。


洗碗機 清洗 50°C	×	×	×	✓	✓
手洗	✓	✓	✓	✓	✓

CONTENTS

1. 基本安全警告.....	5	20. 技術數據	25
2. 基本資訊.....	6		
2.1 使用說明.....	6		
3. 使用之前.....	6		
3.1 機器檢查.....	6		
3.2 機器安裝.....	6		
3.3 機器連接.....	6		
3.4 機器設置.....	6		
3.5 使用水建議.....	6		
3.6 與食品接觸部分的清潔和維護.....	6		
3.7 製作卡布奇諾和牛奶咖啡.....	7		
4. 法規參考.....	7		
5. 機器丟棄處理.....	7		
6. 介紹	7		
6.1 機器說明.....	7		
6.2 控制面板說明.....	7		
7. 首次使用	7		
8. 開啟和關閉機器	8		
9. 製作咖啡飲品.....	8		
9.1 使用咖啡豆製作咖啡.....	8		
9.2 使用預磨咖啡粉製作咖啡.....	8		
9.3 調整咖啡濃度.....	8		
9.4 沖洗	8		
9.5 製作更熱咖啡的技巧.....	8		
9.6 調節咖啡研磨器.....	8		
9.7 客製化杯量.....	9		
10. 製作卡布奇諾.....	9		
11. 測量水質硬度.....	9		
12. 軟水過濾器.....	10		
12.1 更換軟水過濾器.....	10		
12.2 移除軟水過濾器.....	11		
13. 節能模式設定.....	11		
14. 設置功能表	11		
14.1 重設預設值.....	12		
15. 清潔機器	14		
16. 清潔沖煮器	15		
17. 除鈣.....	17		
18. 指示燈說明	20		
19. 故障排除	22		

1. 基本安全警告

- 本設備並無意讓肢體、感官或精神上有障礙或缺乏經驗和知識的人士(包括兒童)使用,除非獲得由負責其安全的人員在使用本產品上進行指導監督。
- 應監督兒童確保他們不可將產品當成玩具。
- 指定用途:本設備的設計和製造以製作咖啡、牛奶和熱水為底的飲品。水箱中僅能使用飲用水。切勿使用配件去製作使用說明書中未描述的飲品。任何其他用途都被認為是不當的,因此很危險。製造商不對因使用不當造成的損壞負責。
- 機器使用後,加熱部件的表面會持續發燙,機器外部的也會根據使用情況持續發燙幾分鐘。
- 徹底清潔所有部件,特別注意與牛奶接觸的部件。
- 請勿讓兒童在無人監管的情況下清洗、維修本產品。
- 在清潔的過程中,切勿將機器浸入水中。
- 重要:為防止損壞機器,請勿使用鹼性清潔劑清潔;請使用軟布,以及在適用情況下使用中性清潔劑清潔機器。
- 本電器僅限家庭使用,不適用於如下場所:商店員工廚房、辦公室或其他工作環境;牧場旅館;旅館、汽車旅館或其他住宅性環境;家庭式旅館。
- 如果機器插頭或電源線損壞,必須且只能由De'Longhi指定的售後服務中心進行更換,以避免發生各種危險。
- 帶有可拆卸電源線的機器:避免機器背面的電源線連接器或插座被濺水。
- 重要:表面為玻璃材質的機器,如果表面破裂,請勿使用。
- 使用過程中,切勿將咖啡機放在櫥櫃或廚房用具內。

 永遠不要將機器浸泡在任何液體中進行清潔。

這是一台電器設備，因此可能導致觸電。因此您應該遵守以下安全警告：

- 切勿用濕的手或腳接觸該機器。
- 切勿用濕的手觸摸插頭。
- 確保插座在使用中的任何時候都能容易取得的位置，必要時能拔下機器的插頭。
- 直接拔下電源插頭，切勿拉扯電源線，以免損壞電源線。
- 要完全斷開機器的電源，請拔下電源線插頭。
- 如果機器發生故障，不要試圖自己檢修。關閉電源、拔下電源插頭，並與售後服務單位聯繫。
- 在對清潔機器之前，請先關閉機器，拔下電源插頭，並等待機器冷卻。

重要!

請將所有包裝材料(塑膠袋、聚苯乙烯泡沫)置於兒童接觸不到的位置。

窒息危險。本產品可能含有較小的零組件。清洗和維護期間可能需要拆卸其中的一些小零件請小心裝卸並遠離兒童。

燙傷危險!

本機器運作時可能會產生熱水和蒸汽。在操作過程中(自動沖洗，製作熱飲，製作蒸汽，清潔等)，請避免接觸飛濺的熱水或者蒸汽。

當機器運行時，溫杯架可能會變得很燙。

2. 基本資訊

2.1 使用說明

使用本機器前，請仔細閱讀此使用說明書。不遵守使用說明書可能導致機器著火或損壞。製造商對未正確使用該機器引起的損壞概不負責。

請注意:

此安全警告適用於有De'Longhi品牌的咖啡機。

請將此說明書與機器放在一起，方便查閱。

如果轉讓該機器給其他人，請確保將說明書同時附送。

3. 使用之前

3.1 機器檢查

打開包裝後，確保機器表面完好且沒有被損壞，同時所有的配件齊全。如果機器存在明顯的損壞，切勿使用該機器。請與De'Longhi授權的客戶服務單位聯繫。

3.2 機器安裝

安裝機器的時候，應該重視以下安全警告：

- 本電器會釋放出熱氣，因此將機器放置於工作台時，機器表面、側面及靠牆部分需留出至少3公分，上方至少15公分的空間。
- 若有水滲入可能會損壞機器。切勿將該機器放置在水龍頭或者水槽附近。
- 若機器中的水結冰會損壞機器。切勿將機器放在一個室溫可能低於零度的空間內。
- 電源線切勿放置在尖銳物質的邊緣或接觸熱的物體表面(如：電熱板)，這樣會損壞電源線。

3.3 機器連接

請檢查並確認所使用的電源電壓與該機器銘牌所標示的電源電壓是否一致。

本機器必須與具備有效地接地線的電源正確連接，且最小的額定電流只能為10安培

如果電源插座與機器插頭不匹配，需由具有專業資質的技術人員來替換相匹配的插座。

3.4 機器設置

首次使用咖啡機時，水迴路中無水，因此機器在使用中可能會發出較大的聲音。水迴路中有水之後，聲音會降低。

3.5 使用水建議

- 建議使用飲用水。
- 請勿使用汽泡水。

3.6 與食品接觸部分的清潔與維護

- 首次使用本機器或超過3或4天未使用本機器時，請用熱水沖洗可能與水或牛奶接觸的所有可拆卸配件。
- 如本機器超過3或4天未使用，請在製作第一杯飲料前，按照本使用說明書中的說明沖洗水迴路。
- 當機器控制面板上的提示指示燈亮起時，請嚴格按照說明書指示，進行自動清潔或相關維護操作。

3.7 製作卡布奇諾和牛奶咖啡

- 本機器已通過測試，可使用含牛奶或以下植物來源的乳製品：大豆、大米和杏仁。不得使用其他類型的牛奶或植物來源的乳製品。
- 在使用任何類型的牛奶後，請遵循說明書中描述的步驟進行清潔。
- 由製造商提供的，或在說明書中描述的清潔方法無法保證完全去除過敏原。
- 如有確診或疑似過敏/不耐受症狀，請確保您的機器未使用過含有能使您產生過敏反應的過敏原或能使您產生不耐受反應的任何牛奶或植物乳製品。

4. 法規參考



此產品符合歐洲法規第1935/2004號，關於與食品接觸的材料和器皿的規定。

5. 機器丟棄處理







該裝置不得與家庭垃圾一起丟棄，而應該送往經授權的廢物分類和回收中心處。

6. 介紹

使用前，請花幾分鐘閱讀本《使用說明書》，以避免各種危險和損壞機器。

指示燈可幫助您正確使用本機器的各種功能：

	關閉	--
	長亮	該功能可使用
	閃爍	正在使用該功能
	快速閃爍	需要使用者操作

機器附帶的《快速入門指南》中也使用了相同號誌。

6.1 機器說明-A

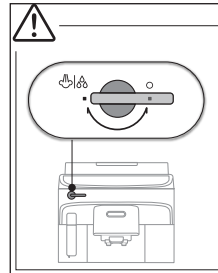
A1. 咖啡豆盒

- A2. 預磨咖啡粉槽蓋
- A3. 咖啡豆盒蓋
- A4. 咖啡研磨調節旋鈕
- A5. 預磨咖啡粉槽
- A6. 蒸汽/熱水旋鈕
- A7. 熱水和蒸汽管噴嘴連接器(可拆卸)
- A8. 蒸汽管
- A9. 咖啡出水口(可調節高度)
- A10. 冷凝水盤
- A11. 咖啡渣盒
- A12. 咖啡杯托盤
- A13. 滴水盤水位指示浮標
- A14. 滴水盤網格蓋板
- A15. 滴水盤
- A16. 水箱蓋
- A17. 水箱
- A18. 軟水過濾器支架
- A19. 電源線
- A20. 沖煮器門
- A21. 沖煮器

6.2 控制面板說明-B

- B1. 開/關機
- B2. 選擇雙杯(長按5秒啟用沖洗功能)
- B3. 飲品選單
- B4. 機器設定選單
- B5. 除鈣選單
- B6. 咖啡濃淡度選擇/使用預磨咖啡粉
- B7. 軟水過濾器指示燈
- B8. 指示燈長亮:水箱水量不足;閃爍:水箱未在正確位置
- B9. 通用警示燈
- B10. 指示燈長亮:請將咖啡渣盒清空;閃爍:咖啡渣盒未在正確位置
- B11. 除鈣指示燈

7. 首次使用



請確保蒸汽旋鈕位於“0”的位置。

- 安裝該裝置的指示請參閱“快速使用指南”。
- 首次使用該機時需要製作4-5杯咖啡才能獲得滿意的結果。
- 第一次使用該機器時，水迴路還是空的，裝置可

能會發出很大的噪音。隨著水迴路填充，噪音會減少。


- 磨豆機和機器內可能會有咖啡殘留物，這是在銷售前對該裝置進行測試的結果，證明我們對產品的細心檢查和關注。

8. 開啟和關閉機器

- 每次啟動該機器時，它都會進行一個無法中斷的自動預熱和沖洗循環。只有完成循環後，該機器才能準備就緒。
- 每次製作咖啡後關閉機器時，它都會進行一個自動沖洗循環。

燙傷危險！

在沖洗過程中，一些熱水會從咖啡出水嘴中流出。請小心避免與水濺濕接觸。




- 要打開或關閉裝置，請按下  按鈕。如果您在一段時間內不打算使用該裝置，請將插頭從主電源插座上拔掉。

9. 製作咖啡飲品

9.1 使用咖啡豆沖煮咖啡




- 請勿使用未經烘焙、焦糖化或糖衣化的咖啡豆，因為它們可能會黏在磨豆機上，導致無法使用。
- 如果啟用了「節能模式」，第一杯咖啡沖泡之前可能有幾秒的延遲。

9.2 使用預磨咖啡粉沖煮咖啡

- 絕對不要在機器關閉時加入預磨咖啡粉，否則它可能會散落在機器內部並弄髒機器。這可能會損壞機器。
- 絕對不要使用超過一個量匙的預磨咖啡粉，否則它可能會弄髒機器內部或阻塞漏斗。
- 沖泡  LONG長萃咖啡：在準備過程中，當  +  燈亮起時，加入一個量匙的預磨咖啡粉，然後再次按下Long咖啡按鈕。
- 不能使用預磨咖啡粉製作Doppio+咖啡。

9.3 調整咖啡濃度

1. 按下對應所選咖啡濃度的按鈕：

	清淡
	中等
	濃厚


2. 選擇所需的咖啡飲品。

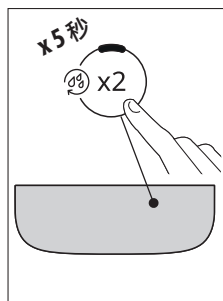
請注意：

- 當製作下一杯咖啡時，機器將保留上次選擇最後的濃度製作。
- 如果發生停電，機器將恢復到預設設置。

9.4 沖洗

使用此功能可從咖啡出水口提供熱水，以清潔和加熱裝置的內部迴路。

要進行沖洗循環，只需按住按鈕  x2 約5秒鐘，沖洗完成會自動停止。(如要提前中斷沖洗，再次按下同一按鈕即可)





9.5 製作更熱的咖啡技巧

要製作更熱的咖啡，請按照以下步驟進行：

- 進行一個沖洗循環(參見「9.4沖洗」說明)。
- 使用熱水功能先沖洗杯子來預熱。
- 增加咖啡的溫度(參見「14.設置功能表」說明)。

9.6 調節咖啡研磨器

咖啡研磨器的預設設置是為了正確製作咖啡，初始情況下不需要進行調整。如果需要調整，請在咖啡研磨器運行時按照以下步驟轉動旋鈕：

如果咖啡流速過慢或完全沒有流出： 至少製作2杯咖啡後，調節研磨的效果才會顯現出來。	朝數字「7」方向轉動1格 
製作油脂更為豐富的咖啡： 至少製作2杯咖啡後，調節研磨的效果才會顯現出來。	朝數字「1」方向轉動1格 

請注意:

只有在開始製作咖啡，咖啡研磨器在運作的時候，才能轉動研磨程度調節旋鈕。

9.7 客製化量杯

1. 按住要客製的飲品相應的按鈕數秒，當指示燈快速閃爍時，進入設置狀態，開始製作咖啡。
2. 當杯中達到所需杯量，再次按下飲品按鈕。飲品即停止製作，並記憶杯量設置。

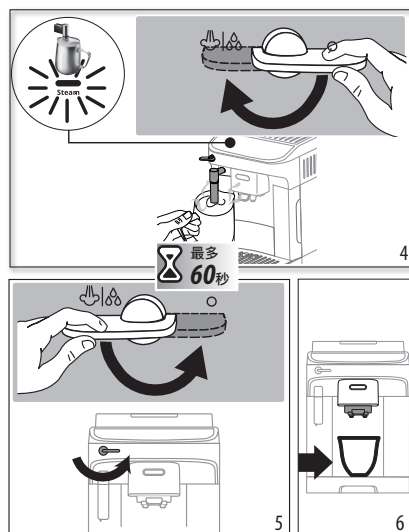
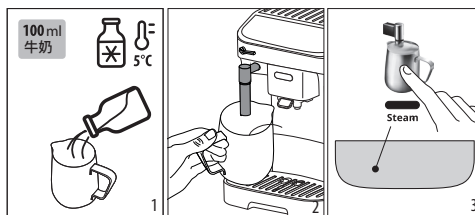
飲品*	預設值 (ml)	可設置量 (ml)
 Espresso 義式濃縮咖啡	40	從 ≈ 20 到 ≈ 180
 Coffee 咖啡	180	從 ≈ 100 到 ≈ 240
 Long 長萃咖啡	160	從 ≈ 115 到 ≈ 250
 Americano 美式咖啡	濃縮咖啡： 40 水： 110	濃縮咖啡： 從 ≈ 20 到 ≈ 180 水： 從 ≈ 50 到 ≈ 300
 Over ice 純萃冷冽	100	從 ≈ 40 到 ≈ 240

請注意:

當飲品在設置過程中，若要取消當前設定，請按下其他飲品按鈕。

10. 製作 ☕ 卡布奇諾

- 製作一杯卡布奇諾需在容器中準備大約 100 克的牛奶。您添加的牛奶在製作過程中會膨脹至原來的 2-3 倍。
- 為了打出更加綿密順滑的牛奶泡沫，請使用冰箱冷藏的牛奶（大約 5°C）。為了避免奶泡稀薄或奶泡過大，每次使用後務必記得清洗蒸汽管。
- 如果啟用了節能模式，在製作飲品前可能需要等待片刻。
- 牛奶泡沫的品質取決於：
 - 牛奶種類或植物飲品類型
 - 牛奶品牌
 - 成分



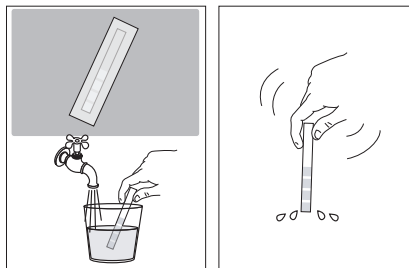
請注意!

將蒸汽出氣口調整到最大位置以供排出蒸汽。





11. 測試水質硬度

根據水質硬度的不同，機器在使用一段時間後，控制面板上會出現除鈣提醒。出廠時預設的水質硬度為“4”。您可以根據不同地區供水的實際水質硬度對機器進行設置，這樣可以優化除鈣次數。

1. 請取出出本機隨附的水質硬度測試紙。
2. 把試紙完全浸入水中約一秒鐘



3. 從水中取出試紙，然後再輕輕地搖晃一下。
4. 大約一分鐘後，根據水質硬度的不同，試紙上會出現1、2、3或4個紅色小方塊。每個小方塊對應一個水質硬度。

水質硬度測試紙	硬度
	1 軟水
	2 較軟水
	3 較硬水
	4 硬水

請參閱「14.設置功能表」章節中的說明來設置機器。

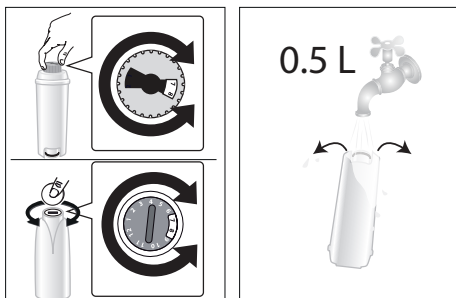
12. 軟水過濾器

為了確保機器長期穩定的性能，我們建議使用De'Longhi 軟水過濾器。

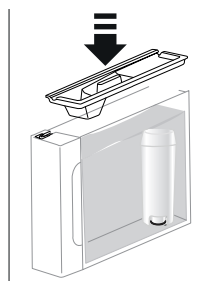
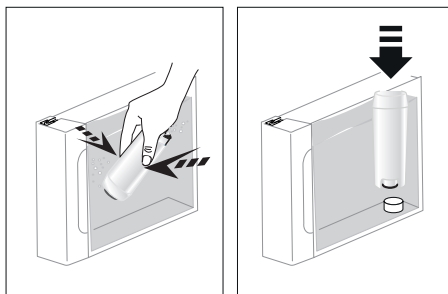
WaterFilter

如需使用軟水過濾器，請按如下步驟操作：

1. 從包裝上取下過濾器，將日期指示盤上的時間調整到當前使用月份的後兩個月。




2. 如需啟用軟水過濾器，請將清水從過濾器中間的小孔注入，直到水從這個小孔的邊緣溢出來超過一分鐘。
3. 取出水箱，將其注滿水；將軟水過濾器插入水箱，並完全浸沒在水中大約10秒鐘，並輕輕地搖晃一下，使裡面的空氣排出。



4. 將軟水過濾器插入水箱底座，並盡可能往下按。
5. 蓋上水箱蓋，然後將水箱裝回機器。
6. 在蒸汽/熱水噴嘴的下方放置一個最小容積為0.5公升的容器。
7. 請按照「14.設置功能表」章節所述安裝軟水過濾器。
8. 機器會釋放熱水，然後自動停止。

12.1 更換軟水過濾器

當軟水過濾器指示燈亮起時 ，請更換軟水過濾器。

1. 請移除水箱與先前安裝的軟水過濾器。
2. 請參照先前說明，重新安裝軟水過濾器。
3. 請參照「14.設置功能表」章節說明來設置機器。

請注意：

請根據軟水過濾器日期指示更換，或是機器三周末使用，即使控制面板沒有提示更換軟水過濾器的訊息，也應該更換軟水過濾器。

12.2 移除軟水過濾器

如果您不想使用軟水過濾器時，您需要移除軟水過濾器，並將機器設置為移除軟水過濾器的狀態。

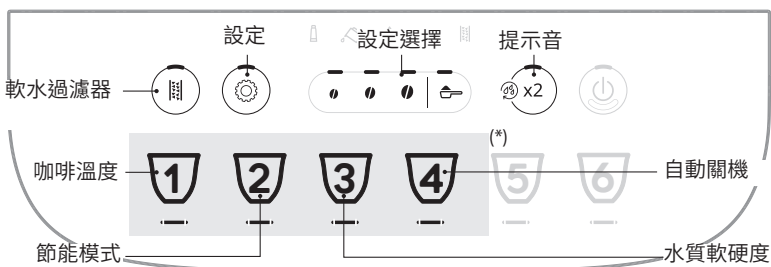
1. 取出水箱和已使用過的軟水過濾器。
2. 請按照「14.設置功能表」章節所述進行設置。

13. 節能模式設定

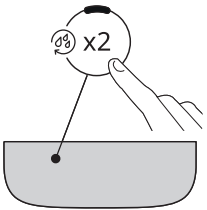

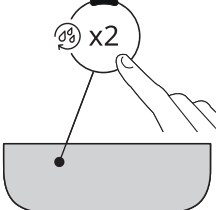
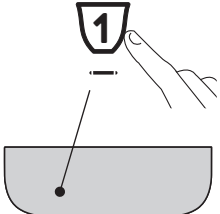



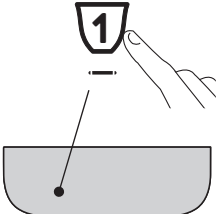
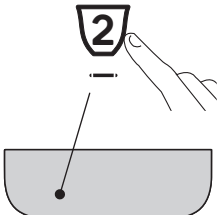

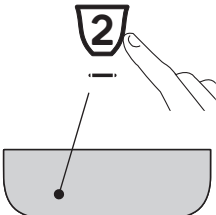
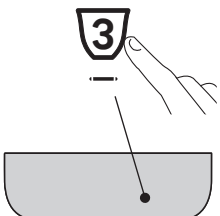




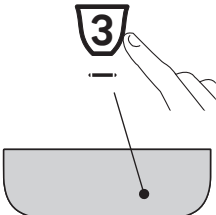
- 將自動關機設置為15分鐘(「請參閱14. 設置功能表」)。
- 啟用節能模式(請參閱「14.設置功能表」)。
請按照機器提示進行除鈣週期。

14. 設置功能表

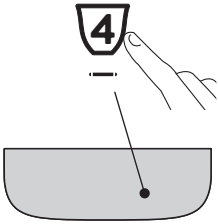




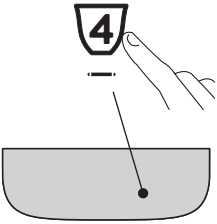
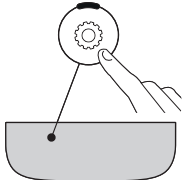

在控制面板按下對應的按鈕選擇相應功能：



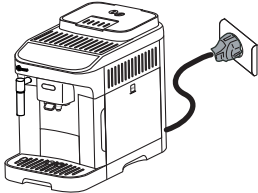


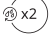
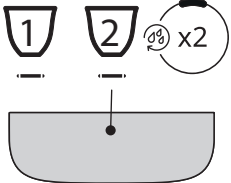
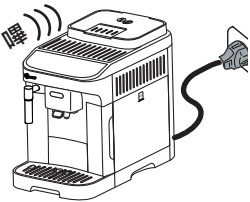
1. 開機預熱後,按下述操作,進入選單			
<p>x5秒</p>		<p>按下 按鈕5秒鐘以上直到設置按鈕亮起。 按下對應按鈕調整設定。</p>	
2. 調整機器設置			
<p>軟水過濾器</p>	<p>按下任一咖啡豆標誌,安裝或更換軟水過濾器。</p>	<p>已安裝</p>	<p>再次按下圖標,確認選擇</p>
	<p>按下咖啡粉標誌,表示移除軟水過濾器。</p>	<p>已移除</p>	
→			

<p>提示音 按下提示音對應圖標</p> 	<p>按下任一咖啡豆標誌，開啟提示音。</p>	<p>開啟</p> 	<p>再次按下圖標， 確認選擇</p> 
<p>咖啡溫度 按下咖啡溫度對應圖標</p> 	<p>按下所需溫度對應咖啡豆標誌。</p>	<p>低</p>  <p>中</p>  <p>高</p> 	<p>再次按下圖標， 確認選擇</p> 
<p>節能模式 按下節能模式對應圖標</p> 	<p>按下任一咖啡豆標誌，開啟節能模式。</p>	<p>開啟</p> 	<p>再次按下圖標， 確認選擇</p> 
<p>水質軟硬度 按下水質軟硬度對應圖標</p> 	<p>按下對應級別的咖啡豆進行設置。</p>	<p>1級</p>  <p>2級</p>  <p>3級</p>  <p>4級</p> 	<p>再次按下圖標， 確認選擇</p> 



<p>自動關機 按下自動關 機對應圖標</p> 	<p>按下對應時間的咖啡豆進行設置。</p>	<p>15分鐘</p>  <p>30分鐘</p>  <p>1小時</p>  <p>3小時</p> 	<p>再次按下圖標， 確認選擇</p> 
<p>3. 退出選單設定</p>			
	<p>按下  按鈕： 機器已經準備就緒</p> <p>請注意! 如果30秒內沒有任何指令，機器將自動退出「選單設定」</p>		

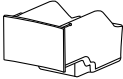

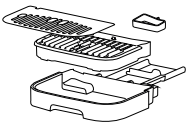
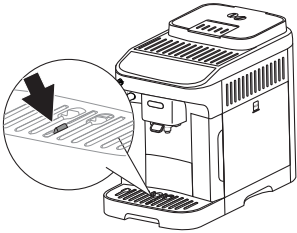
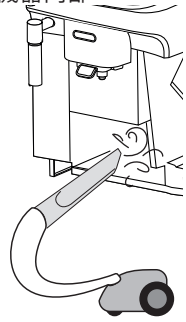
14.1 重設預設值

<p>確保機器處於待機狀態(關機，但已經連接主電源)。</p>	
<p>按下飲品  ,  和  對應按鈕，等待5秒，所有設置和飲品量都將恢復為原廠設定。</p>	<p>x5 秒</p> 
<p>機器發出長提示音，並且所有指示燈閃爍，確認恢復原廠設定。</p>	


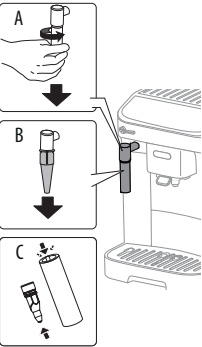
15. 清潔機器

重要!

- 切勿使用化學溶劑、有腐蝕性的清潔劑或酒精清洗咖啡機，De'Longhi 無須使用任何化學物質進行清潔。
- 切勿使用金屬物體去除水垢或咖啡沉積物，以免擦傷金屬或塑料表面。

部件	頻率	步驟
<p>咖啡渣盒</p> 	<p>當  燈亮起時，務必清空咖啡渣盒，並不再使用本機器製作咖啡。</p> <p>在清空咖啡渣盒前，機器不能製作咖啡。在製作完第一杯咖啡後的72小時後，即使咖啡渣盒未滿，清空咖啡渣盒的指示燈也會出現在螢幕上。為了正確計算72小時，請勿關閉主電源開關。</p>	<ul style="list-style-type: none"> 取出滴水盤，清空並清洗。 清空咖啡渣盒，徹底清潔，去除殘留在底部的咖啡殘渣。 檢查紅色凝水盒，必要時清空。
<p>滴水盤</p> 	<p>滴水盤裝有一個水位指示浮標（紅色），顯示滴水盤中的水量。必須在該水位指示浮標浮出前清空滴水盤並將其清洗乾淨。</p> 	<ul style="list-style-type: none"> 取出滴水盤和咖啡渣盒。 取出咖啡杯托盤和滴水盤網格蓋板，清空滴水盤和咖啡渣盒，並清洗所有零件。 檢查紅色凝水盒，必要時請清空；更換帶網格蓋板的滴水盤和咖啡渣盒。 <p>取出滴水盤後，即使只有一點點咖啡渣，也必須清空咖啡渣盒。</p>
<p>機器內部</p> 	<p>定期檢查（大約一個月一次）機器的內部部件是否有髒汙（可通過取出滴水盤檢查）。</p>	<ul style="list-style-type: none"> 關閉機器並斷開電源。切勿將機器浸入水中。 用刷子或海綿清除咖啡沉澱物。 用吸塵器來清除咖啡殘留物。




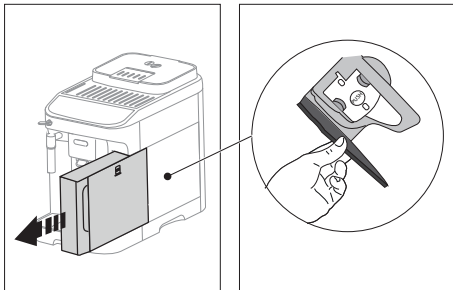
部件	頻率	步驟
咖啡出水口 	定期清洗咖啡出水口 (每月一次)。	<ul style="list-style-type: none"> • 用海綿或布定期地清潔咖啡出水口。 • 檢查咖啡出水口上面的小洞是否阻塞, 如有必要, 請用牙籤進行清潔。
清潔蒸汽管 	每次使用後都要清潔蒸汽管, 以避免牛奶殘留物的積聚並防止噴嘴堵塞。	<ul style="list-style-type: none"> • 在蒸汽管下方放置一個容器, 通過將蒸汽調節旋鈕轉到”1”位置, 提供少量的水, 持續幾秒鐘。然後將蒸汽調節旋鈕轉到”0”位置停止熱水流動。 A. 等待幾分鐘, 讓蒸汽管冷卻下來。用一隻手牢牢握住蒸汽管的把手, 用另一隻手逆時針方向旋轉蒸汽管, 然後向下拉出。 B. 向下拉出蒸汽連接嘴。 C. 確保箭頭所示的兩個孔沒有被阻塞。 <ul style="list-style-type: none"> • 用海綿和溫水徹底清洗蒸汽管的所有零件。 • 將噴嘴重新插入, 然後將蒸汽管放回噴嘴上, 轉動並向上推直到安裝好。

16. 清潔沖煮器

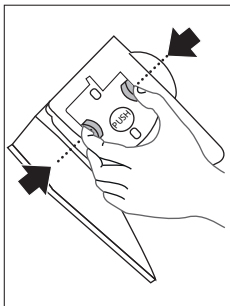
重要!

在機器開啟的狀態下，無法取出沖煮器。

1. 按下  按鈕關機。
2. 取下水箱。
3. 在機器的右側打開沖煮器門。



4. 同時向內按下兩個帶顏色的釋放按鈕，同時向外拉動沖煮器。
5. 將沖煮器浸泡在水中約5分鐘，然後在水龍頭下沖洗。



重要提示!

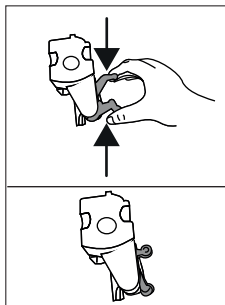
只能用清水沖洗

請勿使用清潔劑-請勿放入洗碗機

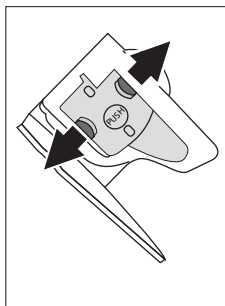
6. 在清潔沖煮器時，請勿使用清潔劑，因為它們可能會損壞沖煮器。
7. 使用刷子清除沖煮器門放置處，可從沖煮器門看到的任何咖啡渣殘留物。
8. 清潔後，沖煮器重新安裝，將沖煮器推入內部支架，然後按住PUSH標誌直至其安裝回原位，直到聽到卡榫響聲。

請注意:

如果沖煮器難以插入，在插入之前，請通過按壓兩個槓桿將其正確放置。



9. 沖煮器一旦插入，請確保兩個帶顏色按鈕已經彈出。

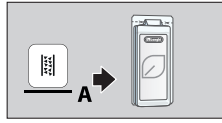


10. 關閉沖煮器門。
11. 重新裝上水箱。

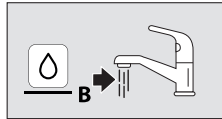
17. 除鈣

要正確完成除鈣循環，請密切注意每個步驟水箱所需的水量：

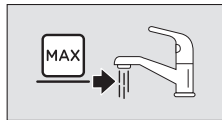
步驟1: 開始除鈣
將除鈣液倒入水箱中至水箱內側標注的A位置(相當於100毫升),然後加入一公升水至水箱B位置,將水箱安裝回機器。



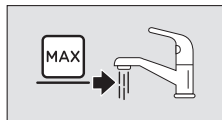
+



步驟2: 第一次沖洗
沖洗水箱並加水至-MAX-位置
若要正確進行除鈣,請注意每個步驟中水箱所需的水量:



步驟3: 第二次沖洗
沖洗水箱並加水至-MAX-位置



- 在除鈣前,請閱讀說明書和除鈣液包裝上的安全警告。
- 本機器只能使用De'Longhi 除鈣液進行除鈣。如使用不合適的除鈣液或未按正確的除鈣步驟進行除鈣而引起的機器損壞,製造商不負任何責任。
- 除鈣液可能會損傷其脆弱的表面,如果除鈣液意外濺出,請立即擦乾。

除鈣

除鈣液 De'Longhi 除鈣液

容器 建議容量:2L

時間 大約45分鐘

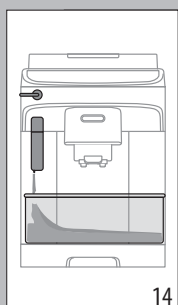
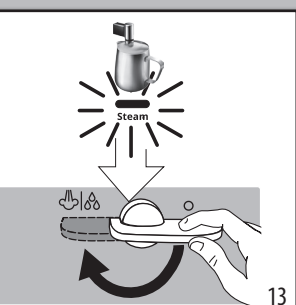
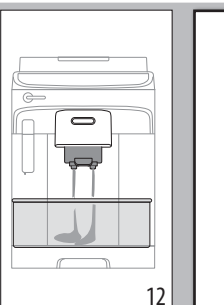
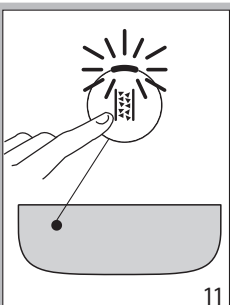
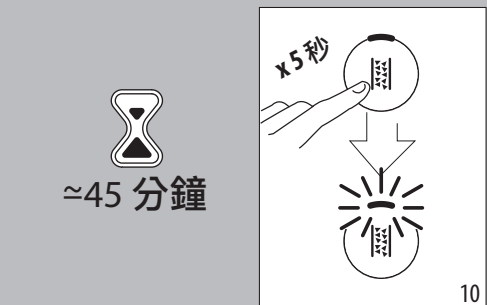
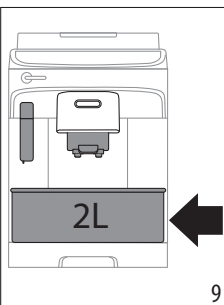
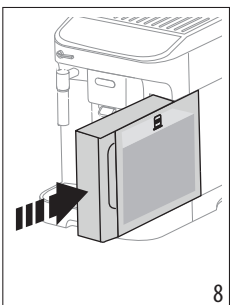
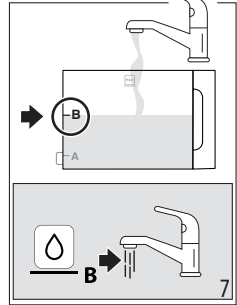
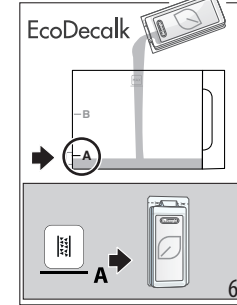
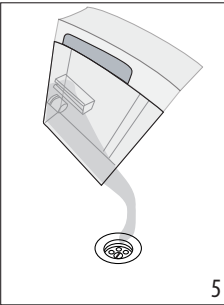
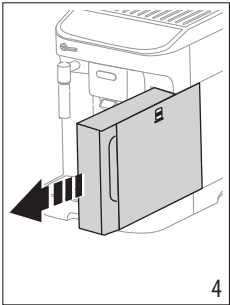
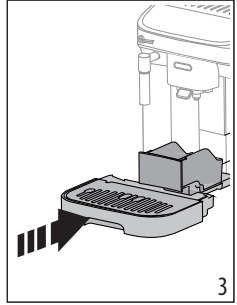
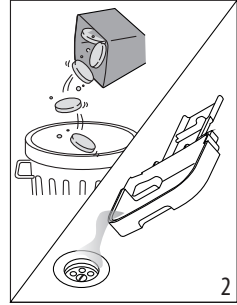
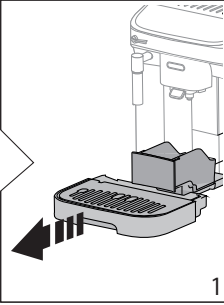
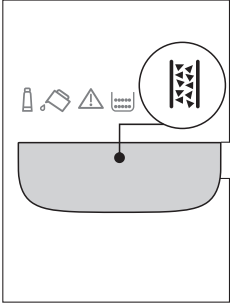
重要提示:

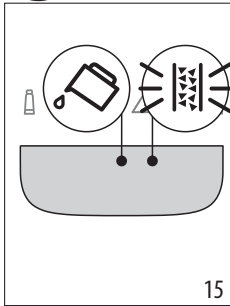
如果安裝了軟水過濾器,在添加除鈣液之前必須將其取下。

完成第一次沖洗後,將軟水過濾器重新裝回機器。

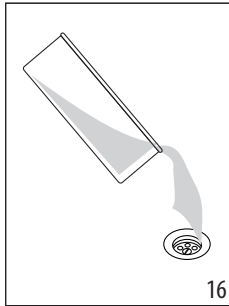
請注意:

- 除鈣開始後,請勿中途停止,必須完成整個沖洗循環。
- 除鈣後,咖啡渣盒有水是正常現象。
- 如果除鈣後水箱中的水沒有加到-MAX-線,機器會提示需要進行第三次沖洗,以確保機器內部迴路中沒有除鈣液殘留。開始沖洗前,請記得先清空滴水盤。

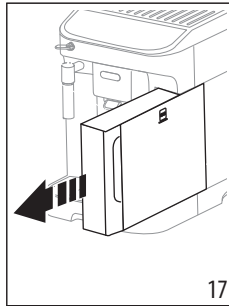




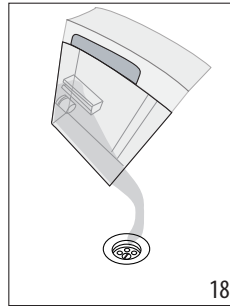
15



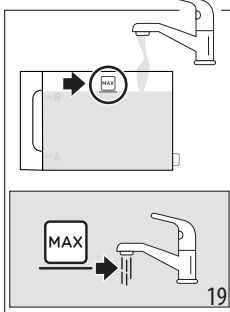
16



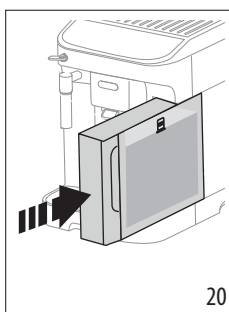
17



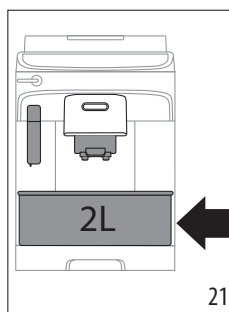
18



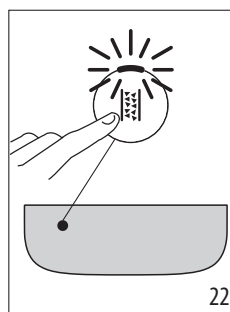
19



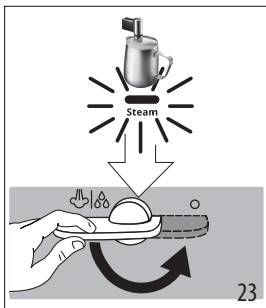
20



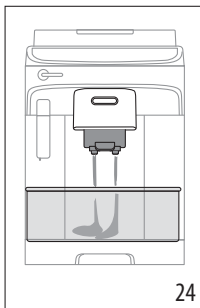
21



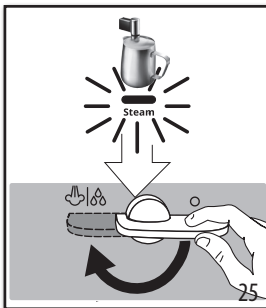
22



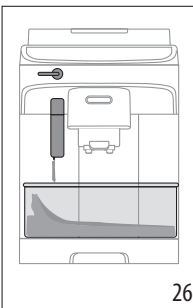
23



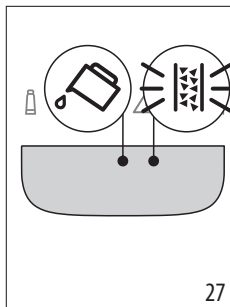
24



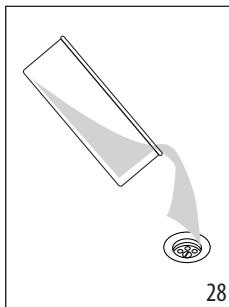
25



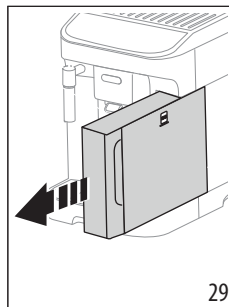
26



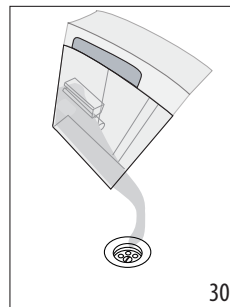
27



28

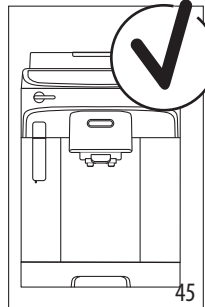
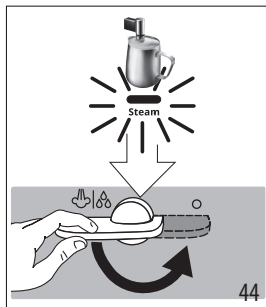
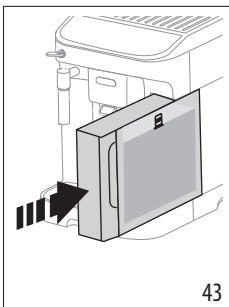
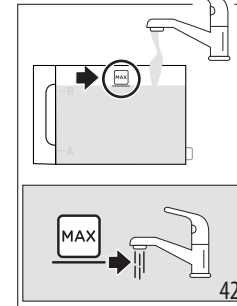
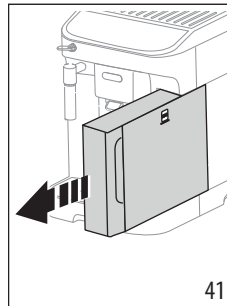
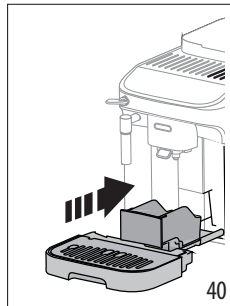
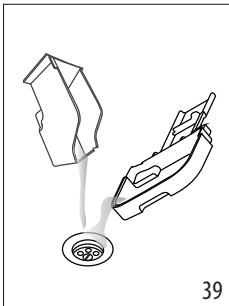
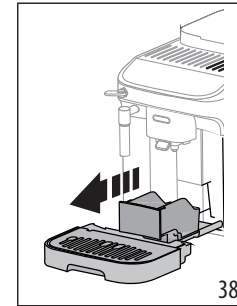
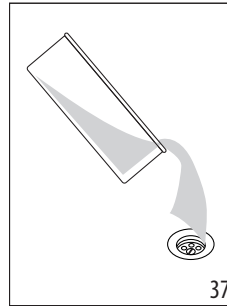
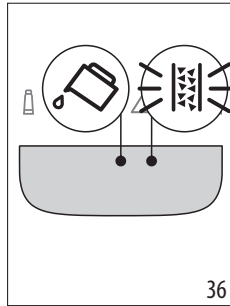
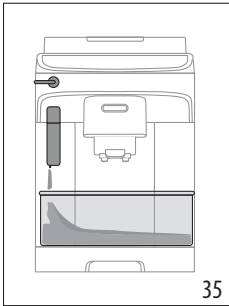
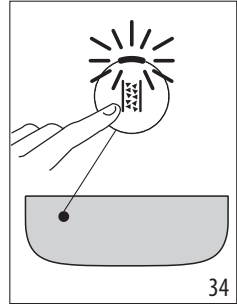
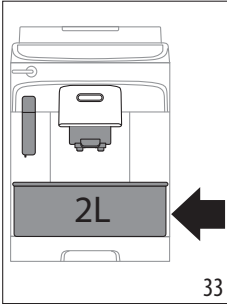
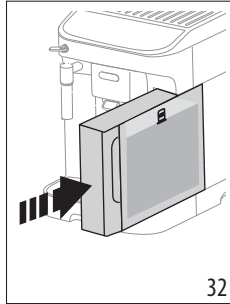
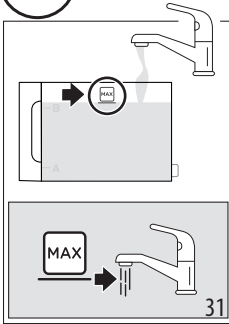


29

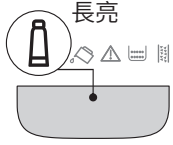
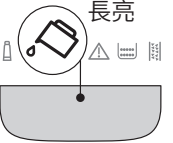
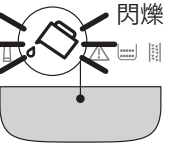

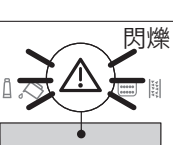


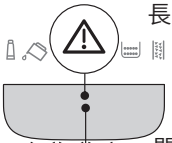
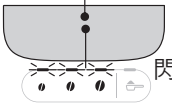

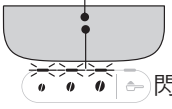
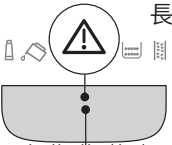
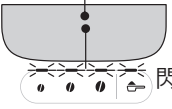
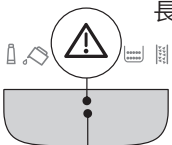
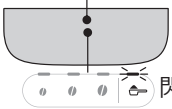
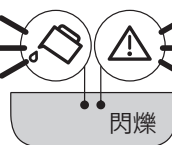


30

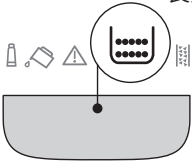


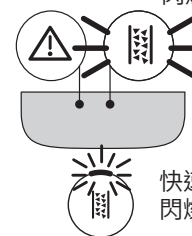


...>



18. 指示燈說明

指示燈	含意
飲品燈閃爍	機器正在預熱請稍等。
飲品燈和設置燈長亮	機器已準備就緒,可選擇飲品和其他相關選項。
 長亮	更換軟水過濾器(參考「12.軟水過濾器」章節的說明)。
 長亮	水箱水量不足:往水箱中加水。
 閃爍	水箱未安裝或未正確安裝:正確安裝水箱。
 長亮	警告:機器內部非常髒。徹底清潔機器。如果清洗後顯示此內容,請與De'Longhi售後服務/或授權服務中心聯繫。
 閃爍	沖煮器清洗後未安裝:請按照「16.清潔沖煮器」章節所述安裝沖煮器。
→	

指示燈	含意
 長亮  閃爍	沒有咖啡豆:請填滿咖啡豆槽,然後按下任意按鈕以取消提示。
 閃爍  閃爍	咖啡豆研磨得太細,導致咖啡流出速度過慢或根本不出咖啡。調節咖啡研磨器(參考「9.6調節咖啡研磨器」章節的說明)。
 長亮  閃爍	使用了太多的咖啡。選擇較淡口味的咖啡,或者減少咖啡粉用量。
 長亮  閃爍	已選擇使用預磨咖啡沖煮咖啡,但沒有將任何預磨咖啡放入咖啡粉槽中。請確保粉槽未被堵塞,然後添加一平匙的預磨咖啡粉,然後再次送出。
 閃爍  閃爍  快速閃爍	空的水迴路,請按「Steam蒸氣」按鈕。
→	

指示燈	含意
 <p>長亮</p>	<p>需要清空咖啡渣盒。</p>
 <p>閃爍</p>	<p>咖啡渣盒未安裝或未正確插入: 裝入滴水盤和咖啡渣盒, 盡可能將其往裡推。</p>
 <p>長亮</p>	<p>需要進行除鈣(參考「17. 除鈣」章節的說明)。</p>
 <p>閃爍</p> <p>快速閃爍</p>	<p>除鈣過程中斷。若要再次使用機器，</p> <ol style="list-style-type: none"> 1. 按下  按鈕。 2. 如蒸汽旋鈕在“O”的位置，將它旋轉至  位置開始除鈣(參考「17. 除鈣」章節的說明)。

19. 故障排除

以下彙總機器使用中的常見問題。如果無法按照描述解決問題，請聯繫客戶服務部門。

問題	可能的原因	解決方法
機器無法打開	未插入電源插座。	將電源線的插頭插入電源插座。
咖啡不熱	咖啡杯未預熱。	用熱水沖洗咖啡杯使其變暖 (請注意：您可以使用熱水功能)。
	距離製作上一杯咖啡已超過 2-3 分鐘，機器內部迴路已冷卻。	製作咖啡之前，按住  按鈕，等待幾秒，進行一次沖洗循環，並加熱內部迴路。
	咖啡溫度設定過低。	在“設置功能表”中調高咖啡溫度 (請參閱「14. 設置功能表」的說明)。
	機器需要進行除鈣。	進行除鈣。然後檢查水硬度 (請參考「11. 測試水質硬度」的說明)，並確保機器設置與當地供水硬度匹配 (參考「14. 選單設定」的說明)。
咖啡油脂不夠豐富	咖啡豆研磨過粗。	調節研磨程度 (請參考「9. 6 調節咖啡研磨器」的說明)。調整後，至少製作兩杯咖啡後，調節研磨的效果才會顯現出來。
	使用了不合適的咖啡豆。	請使用適合製作義式濃縮咖啡的咖啡豆。
	咖啡豆不新鮮。	咖啡豆已打開時間過久，咖啡豆已經失去香味。
咖啡流出的速度太慢或一滴一滴流出	咖啡豆研磨得過細。	調節研磨程度 (請參考「9. 6 調節咖啡研磨器」的說明)。調整後，至少製作兩杯咖啡後，調節研磨的效果才會顯現出來。
機器無法製作咖啡	在內部迴路中檢測到雜質。	等待機器再次準備就緒，重新選擇所需飲品。如果問題仍存在，請聯繫售後服務中心。
咖啡沒有從咖啡出水口的一個口或兩個口流出	咖啡出水孔堵塞。	用布清潔噴嘴。如有必要，可用牙籤清潔咖啡出水口。
咖啡味道過淡	咖啡粉進料管堵塞。	打開咖啡粉進料管蓋，使用清潔刷清潔咖啡粉進料管。
		→

問題	可能的原因	解決方法
無法取出沖煮器	機器未關機。	請按關機 () 關閉機器。
除鈣結束時，設備需要第三次沖洗	在兩次的沖洗循環中，水箱的飲用水未裝至MAX。	清空滴水盤，將水箱注入飲用水至MAX，進行第三次沖洗循環。
奶泡過大	牛奶溫度不夠低。	使用冰箱中(約5度)的牛奶，如果結果不符合您的需求，請嘗試更換牛奶品牌。
	蒸汽管過髒。	請徹底清潔蒸汽管。
	使用植物奶。	效果因飲品的成分特性而異。
機器頂部的咖啡杯托盤溫度過高	快速製作多杯飲品。	
機器不使用時會發出噪音或冒出少量蒸汽	機器準備就緒或剛剛關機時，冷凝液會滴入熱蒸發器。	屬於正常現象。為了減少這種情況的發生，請清空滴水盤。
機器從滴水盤噴出蒸汽和/或機器所處表面有水	滴水盤網格蓋板清洗後未安裝。	將滴水盤網格蓋板放回滴水盤。

20. 技術數據

電壓：	見銘牌標示
功率：	見銘牌標示
壓力：	1.5 MPa (15 bars)
最大水箱容量：	1.8l
尺寸 長x寬x高：	240x440x360 mm
電線長度：	1250 mm
重量：	9.4kg
咖啡豆槽最大容量：	250 g

在不會影響產品功能和品質下，De'Longhi保留隨時修改產品的技術規格和樣式的權利。

限用物質含有情況標示聲明

設備名稱: De'Longhi全自動義式咖啡機				型號: ECAM290.43.SB		
單元	限用物質及其化學符號					
	鉛 (Pb)	汞 (Hg)	鎘 (Cd)	六價鉻 (Cr ⁶⁺)	多溴聯苯: (PBB)	多溴二苯醚 (PBDE)
塑料外殼和底盤	○	○	○	○	○	○
印刷電路板組裝	○	○	○	○	○	○
電機, 閥門	○	○	○	○	○	○
電纜, 接線, 連接器	○	○	○	○	○	○
金屬零件 (包含加熱元件)	-	○	○	○	○	○
備考1. “超出0.1 wt %”及“超出0.01 wt %”係指限用物質之百分比含量超出百分比含量基準值。 備考2. “○”係指該項限用物質之百分比含量未超出百分比含量基準值。 備考3. “-”係指該項限用物質為排除項目。						